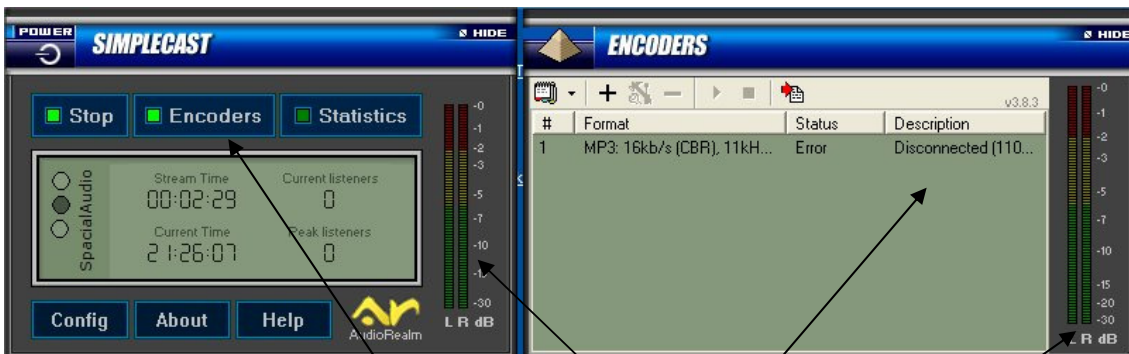


Draiboek Kerkradio PKN Markelo

A. Kerkdiensten

- Alle apparatuur zit in het Dienstgebouw in zaal 6 in een kast direct rechts achter de deur. Het geluid vanuit de kerk is aanwezig via een zwart snoetje wat uit een grijs PTT kastje komt en op de voorkant van de PC is aangesloten op de linker ingang (van de 3). Onder het kastje zit een schakelaar met 3 standen. 1=kerk, 2=dienstgebouw en 3 =alles af. (Volume wordt via de PC geregeld)
- Via een gele kabel is het notebook verbonden met het ADSL modem en het Internet. (dus niet draadloos)
- Zet eerst de versterkers in de kerk aan! (Met de schuifregelaar 8 van de kerkversterker =sfeermicrofoon op stand 3 want anders komt er geen geluid van de kerk naar het dienstgebouw en hoor je dus niets.)
- Zet nu in het dienstgebouw alles op spanning via de rode knop op het verlengsnoer. Dan kan het notebook worden ingeschakeld d.m.v. de powerknop rechtsboven het toetsenbord (te zien nadat het scherm is opgeklapt).
- Ongeveer 10 á 15 minuten voor aanvang van de dienst het notebook opstarten.
- Zet nu ook de LUKAS ontvanger aan en wacht tot op het display PKN Markelo verschijnt. Na het aanzetten van de PC hoor je als alles goed is, na enige tijd het geluid van de kerk doorkomen in plaats van de standaard: "Er is op dit moment....etc"
- Als je dit hoort moet je tijdelijk de luidspreker van de LUKAS uitschakelen. (=MUTE het luidsprekersymbooltje waar een kruis door staat indrukken anders gaat het geluid van de LUKAS ook naar de microfoon)
- In geval de LUKAS geen bericht geeft van "Er is op dit moment..." dan is de internetverbinding van de kerk niet goed. Open dan de kastdeur van de meterkast en zet het adsl modem even af en aan en kijk of de groene lampjes –power—wlan—adsl branden. De lampjes 3 en 4 moeten knipperen.
- Na het aanzetten van de PC start Microsoft Windows op en maakt dan verbinding met het internet. Ook wordt automatisch het programma SIMPLECAST opgestart. Dat is te zien doordat na enige tijd onderstaande vensters op het scherm verschijnen.



- Via een microfoon in het notebook wordt door de geluidsmedewerker ingesproken wie er in de komende dienst voorgaat, wat voor soort dienst het is (avondmaal/doop/trouwdienst) en welke liederen er zullen worden gezongen. (let op of de 2 niveau indicators een goed geluidsniveau aangeven !)
(let verder op of zowel de Stop, Encoders en Statistics indicator op groen komt en of het Description veld 'connected' aangeeft.)
- Op het scherm van de PC is ook een window met volumeregelaars te zien. Klik nu met de muis op de menuregel op OPTIES en selecteer OPNAME (Recording)
- Je ziet nu dat een selectievinkje staat op LINE IN. Om gebruik te maken van de interne microfoon moet je nu met de muis klikken op het selectievakje bij Microfoon en het vinkje gaat dan staan op Microfoon selectie.

- Om te voorkomen dat het geluid van de LUKAS meedoet terwijl je inspreekt zet je de LUKAS even op MUTE (luidspreker met X erdoor)
- Nu kun je je tekst inspreken over voorganger en liederen.
- Als je bent uitgesproken klik je weer met de muis op het selectievakje bij LINE-IN en dan hoor je weer het geluid van de kerk uit de PC luidsprekertjes.
- Nu kun je de MUTE van de LUKAS weer uitschakelen en hoor je nog even je eigen stem en daarna weer het geluid van de kerk.
- Nu even controleren of het geluid vanuit de kerk op het juiste volume niveau is. (te horen aan het orgelspel en te zien op de geluidsniveau indicators van simplecast) Eventueel de volumeregelaar op het grijze kastje op de muur iets bijstellen.
- Als alles OK is kan de geluidsmedewerker naar de kerk gaan om verder de schuifregelaars in de kerk te bedienen.
- Na de dienst moet het programma gestopt worden door met de muis op de knop 'power' te klikken. (linksboven op het schermpje van het **simplecast-window**).
- Daarna sluit u het notebook af op de gebruikelijke manier via *Start* en *Afsluiten* en zet u de rode knop op het verlengsnoer op uit.
- Nu de kast nog afsluiten en de sleutel opbergen in het sleutelkastje.

B. In de huiskamer en in het dienstgebouw

LUKAS kerkradio-ontvanger



- De kerkradio wordt éénmalig door een kundig vrijwilliger bij de mensen thuis op de telefoonlijn zodanig geïnstalleerd dat er naar een kerkdienst geluisterd kan worden óf normaal gebeld kan worden. Let wel, bij een gewone aansluiting (niet ISDN) kan men niet tegelijk luisteren en bellen.
- Om ongeveer 10 minuten voor de aanvang van de dienst moet de thuisluisteraar de ontvanger aanzetten met de donkergrijze knop. De kerkradio maakt dan geheel automatisch via de telefoonlijn contact met de audioserver.
- Via de afstandbediening van de kerkradio óf op de kerkradio zelf kan het geluid harder of zachter worden gezet met de + en - toetsen.
- Eventueel kan naar 'oude' diensten worden geluisterd die in het verleden zijn opgenomen. Het venster geeft daarover informatie en met de pijltjestoetsen kan een bepaalde dienst gekozen worden.
- Na afloop van de dienst zal een stem melden dat de dienst is afgelopen en de kerkradio kan worden afgezet. Dan is normaal telefoneren weer mogelijk.
- Luidspreker MUTE knop om de luidspreker uit te schakelen.